

เตรียมพร้อมสอบ

# TPPAT 1

## ความกดดันแพทย์ (กสพท)

- คัดแนวข้อสอบวิชาเฉพาะความกดดันแพทย์ (กสพท) ได้แก่
  - ▶ เขาวนปัญญา
  - ▶ จริยธรรมทางการแพทย์
  - ▶ ทักษะการเชื่อมโยงที่คาดว่าจะออกสอบอย่างตรงประเด็น พร้อมเฉลยละเอียดทุกข้อ
- โดย อ.ปฎิญา วรณเพ็ชร



# Contents

## Part 1 ส่วนเขาวาน์

แนวข้อสอบเขาวาน์ ชุดที่ 1	3
● เฉลยแนวข้อสอบเขาวาน์ ชุดที่ 1	23
แนวข้อสอบเขาวาน์ ชุดที่ 2	29
● เฉลยแนวข้อสอบเขาวาน์ ชุดที่ 2	48
แนวข้อสอบเขาวาน์ ชุดที่ 3	53
● เฉลยแนวข้อสอบเขาวาน์ ชุดที่ 3	74
แนวข้อสอบเขาวาน์ ชุดที่ 4	77
● เฉลยแนวข้อสอบเขาวาน์ ชุดที่ 4	94
แนวข้อสอบเขาวาน์ ชุดที่ 5	99
● เฉลยแนวข้อสอบเขาวาน์ ชุดที่ 5	112
แนวข้อสอบเขาวาน์ ชุดที่ 6	129
● เฉลยแนวข้อสอบเขาวาน์ ชุดที่ 6	154
แนวข้อสอบเขาวาน์ ชุดที่ 7	159
● เฉลยแนวข้อสอบเขาวาน์ ชุดที่ 7	182

## Part 2 ส่วนจริยธรรม

แนวข้อสอบจริยธรรม ชุดที่ 1	189
● เฉลยแนวข้อสอบจริยธรรม ชุดที่ 1	209
แนวข้อสอบจริยธรรม ชุดที่ 2	215
● เฉลยแนวข้อสอบจริยธรรม ชุดที่ 2	237
แนวข้อสอบจริยธรรม ชุดที่ 3	243
● เฉลยแนวข้อสอบจริยธรรม ชุดที่ 3	265
แนวข้อสอบจริยธรรม ชุดที่ 4	271
● เฉลยแนวข้อสอบจริยธรรม ชุดที่ 4	291
แนวข้อสอบจริยธรรม ชุดที่ 5	297
● เฉลยแนวข้อสอบจริยธรรม ชุดที่ 5	318
แนวข้อสอบจริยธรรม ชุดที่ 6	323
● เฉลยแนวข้อสอบจริยธรรม ชุดที่ 6	343
แนวข้อสอบจริยธรรม ชุดที่ 7	349
● เฉลยแนวข้อสอบจริยธรรม ชุดที่ 7	370

## Part 3 ส่วนเชื่อมโยง

แนวข้อสอบเชื่อมโยง ชุดที่ 1	377
● เฉลยแนวข้อสอบเชื่อมโยง ชุดที่ 1	390
แนวข้อสอบเชื่อมโยง ชุดที่ 2	411
● เฉลยแนวข้อสอบเชื่อมโยง ชุดที่ 2	423
แนวข้อสอบเชื่อมโยง ชุดที่ 3	439
● เฉลยแนวข้อสอบเชื่อมโยง ชุดที่ 3	449

Part  
1

ส่วนเซาว์น

## Exercise

1. จงหาว่ารูปถัดไปคือรูปในข้อใด



2. จากรูปที่กำหนดให้ ข้อใดคือคำตอบที่ถูกต้อง

$\begin{aligned} \text{ก} + \text{ข} &= 17 \\ \text{ก} + \text{ข} + \text{ค} &= 25 \\ \text{ข} + \text{ค} &= 15 \\ \text{ก} + \text{ค} &= ? \end{aligned}$
--

1. 30

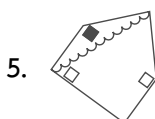
2. 21

3. 39

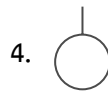
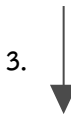
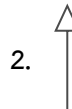
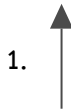
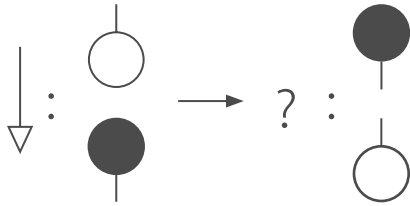
4. 18

5. 26

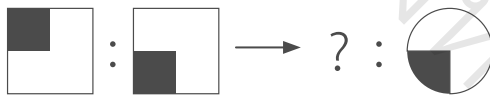
3. รูปในข้อใดที่แตกต่างจากข้ออื่น



29. จากเงื่อนไขข้างต้น ท่านคิดว่ารูปที่หายไปควรเป็นรูปใด



30. จากความสัมพันธ์ข้างต้น จงหารูปที่หายไป



38. 26 24 26 23 25 21 43 ...  
 1. 24 2. 38  
 3. 56 4. 70  
 5. 90
39. 9 18 14 28 24 48 ...  
 1. 35 2. 39  
 3. 44 4. 45  
 5. 54
40. 69 247 259 127 ...  
 1. 30 2. 32  
 3. 35 4. 37  
 5. 40
41. 309 416 525 736 ...  
 1. 789 2. 849  
 3. 900 4. 45  
 5. 54
42. 5 25 10 100 15 ...  
 1. 225 2. 250  
 3. 275 4. 325  
 5. 625
43. 55 52 52 48 48 43 43 ...  
 1. 35 2. 37  
 3. 40 4. 42  
 5. 45
44. 1 2 3 12 4 5 6 17 7 8 9 23 10  
 11 12 ...  
 1. 25 2. 27  
 3. 28 4. 29  
 5. 30

## เฉลยแนวข้อสอบเซาวัน ชุดที่ 1

- ตอบข้อ 1** เพราะ เมื่อพิจารณาในแต่ละแถวทั้งในแนวนอนและแนวตั้งจะมีสัญลักษณ์ที่ไม่ซ้ำกันและจะมีสัญลักษณ์สีดำ 1 อัน, มีสัญลักษณ์ที่กลับหัว 1 อัน ดังนั้น เมื่อนำรูปในข้อที่ 1 มาเติม จะได้สัญลักษณ์ที่เป็นไปตามเงื่อนไขที่พิจารณา
- ตอบข้อ 4** เพราะ เมื่อกำหนดให้  $ก = 10, ข = 7, ค = 8$  จะได้

$ก + ข = 17$ $ก + ข + ค = 25$ $ข + ค = 15$ $ก + ค = ?$	→	$10 + 7 = 17$ $10 + 7 + 8 = 25$ $7 + 8 = 15$ $10 + 8 = ?$
--	---	---

จาก  $ก + ข = 17$   
 และ  $ก + ข + ค = 25$   
 ดังนั้น  $17 + ค = 25$   
 $ค = 8$

จาก  $ข + ค = 15$   
 แทนค่า  $ข + 8 = 15$   
 $ข = 7$

จาก  $ก + ข = 17$   
 แทนค่า  $ก + 7 = 17$   
 $ก = 10$

ดังนั้น  $ก + ค = 10 + 8 = 18$

- ตอบข้อ 5** เพราะ เมื่อพิจารณารูปในข้อต่างๆ แล้วจะได้รูปที่ 1 คู่กับรูปที่ 2 และรูปที่ 3 คู่กับรูปที่ 4 โดยที่รูปที่ 5 ที่ไม่เหมือนกับรูปอื่นเพราะมีสีเหลี่ยมภายในรูปเพียง 3 รูปและจำนวนสีเหลี่ยมภายในก็ต่างกับในรูปอื่นๆ
- ตอบข้อ 4** เพราะ รูปเรขาคณิตด้านนอกจะมีจำนวนเหลี่ยมที่ลดลง ในขณะที่รูปเรขาคณิตที่มีการแรเงาด้านในจะมีจำนวนเหลี่ยมที่เพิ่มขึ้น
- ตอบข้อ 5** เพราะ รูปเรขาคณิตที่อยู่ตรงกลาง และที่อยู่ล้อมรอบไม่ใช่รูปเรขาคณิตแบบเดียวกัน
- ตอบข้อ 2** เพราะ เมื่อพิจารณาในแต่ละแถวและหลักจะมีจุดสีขาว 10 จุด และสีดำ 7 จุด ดังนั้น รูปที่ 2 จึงเป็นส่วนเติมเต็มของหลักได้ครบจำนวน 10 จุด
- ตอบข้อ 2** เพราะ เมื่อพิจารณาตามแนวนอนและแนวตั้ง จุดขาว + จุดขาว = จุดดำ, จุดดำ + จุดดำ = จุดขาว, จุดดำ + จุดขาว = หายไป ดังนั้น จึงเป็นไปตามเงื่อนไขที่พิจารณา
- ตอบข้อ 2** เพราะ มีการระบายสีครึ่งวงกลมด้านนอกของเส้นคู่ขนานซึ่งต่างจากรูปอื่น

Part  
2

ส่วนจริยธรรม



1. หากน้ำทิพย์ได้รับรางวัลเป็นคูปองส่วนลดมูลค่า 500 บาท ใช้ได้เฉพาะที่ห้างสรรพสินค้าแห่งหนึ่ง ซึ่งอยู่คนละจังหวัด หากน้ำทิพย์มาชวนท่านให้ไปเป็นเพื่อนรับรางวัล ท่านจะให้คำแนะนำอย่างไร
  1. ให้เพื่อนพิจารณาถึงความคุ้มค่าของรางวัลเสียก่อน
  2. รีบพาเพื่อนไปรับรางวัล
  3. ชวนเพื่อนคนอื่นๆ ไปเป็นพยานการรับรางวัลด้วย
  4. ให้น้ำทิพย์เปลี่ยนเป็นเงินแทน
  5. ไม่ใช่รางวัลของเรา ไม่ต้องไปด้วยก็ได้
2. หากท่านได้รับมอบหมายให้ทำงานกลุ่ม ท่านคิดว่างานนั้นจะสำเร็จลุล่วงไปด้วยดีด้วยเหตุผลใด
  1. ปริมาณงานที่ทำสำเร็จ
  2. ความร่วมมือกันของสมาชิกในกลุ่ม
  3. ความเก่งของสมาชิกในกลุ่ม
  4. ความพยายามของหัวหน้ากลุ่ม
  5. จำนวนสมาชิกในกลุ่ม
3. หัวหน้างานสั่งให้นายแสนดีทำรายงานการประชุมส่งในวันพรุ่งนี้เช้า เมื่อถึงกำหนดส่งนายแสนดีกลับล้มทำมาส่งหัวหน้างาน หากท่านเป็นหัวหน้างานจะทำอย่างไร
  1. ตักเตือน พร้อมแจ้งถึงเหตุผลที่ตักเตือน
  2. หักเงินเดือนทันที เนื่องจากไม่ปฏิบัติตามหน้าที่
  3. นิ่งเฉย ตำหนิไปก็ไม่เกิดประโยชน์ เพราะนายแสนดีโตแล้ว
  4. ไล่ออก ให้เป็นตัวอย่างแก่คนอื่น
  5. แอบไปรายงานผู้จัดการ ไม่ให้นายแสนดีรู้
4. ท่านจะเลือกคบเพื่อนแบบใด
  1. นิสัยไม่ดีมาก แต่เก็บความลับเก่ง
  2. บ้านมีฐานะดี
  3. บุคลิกภาพดีและร่ารวย
  4. อารมณ์ดีและเรียนเก่ง
  5. มีน้ำใจและมีมารยาท

38. วัยรุ่นไทยในปัจจุบันจะมีพฤติกรรมติดการเล่นเกมคอมพิวเตอร์ และจะส่งผลให้เกิดผลเสียในข้อใดต่อไปนี้
- เกิดอันตรายจากการทะเลาะวิวาท
  - เกิดการหมกมุ่นจนเสียเวลาในการใช้ชีวิต
  - ใช้จ่ายฟุ่มเฟือยเกินตัว
- ข้อ ก เท่านั้น
  - ข้อ ข เท่านั้น
  - ข้อ ค เท่านั้น
  - ข้อ ก และ ข
  - ข้อ ก, ข และ ค
39. คำพูดในข้อใดที่น่าจะได้รับความร่วมมือจากผู้ฟังมากที่สุด
- เร็วเข้าเถอะ จะไปไม่ทันรถนะ
  - ช้าขนาดนี้ ไม่มาพุงนี้เลยล่ะ
  - เร็วๆ ซิ ซ้ำอยู่คนเดียวประจำเลย
  - คนอื่นรออยู่ ไม่รู้เลยหรือไง ให้มันไวๆ เข้า
  - เรื่องอื่นเอาไว้ก่อน บอกว่าให้มาเดี๋ยวนี้เลย เร็วเข้า
40. ถ้ามารดาของท่านขายยาเสพติดและถูกตำรวจจับ ท่านจะอย่างไร
- เป็นพยานแก้ต่างให้มารดา
  - ให้ญาติๆ ช่วยเหลือพามารดาหลบหนี
  - ยอมรับผิดแทนมารดา
  - ให้ทุกอย่างดำเนินการตามกฎหมาย
  - หาวิธีที่จะให้ได้รับโทษทางกฎหมายน้อยที่สุด
41. โครงการ “หนึ่งตำบลหนึ่งผลิตภัณฑ์” เกิดประโยชน์กับใครมากที่สุด
- นักการเมืองท้องถิ่น
  - พ่อค้าคนกลาง
  - สหกรณ์ชุมชน
  - ผู้เข้าร่วมโครงการในชุมชน
  - รัฐบาล
42. ท่านได้รับมอบหมายให้ดูแลน้อง แต่น้องดื้อมาก ไม่เชื่อฟังที่สอน ท่านจะอย่างไร
- หน้าที่ดูแลน้องเป็นของพ่อแม่ ไม่ใช่หน้าที่ของพี่
  - ปล่อยน้องตามสบายใครทำอะไรก็ยอมได้ผลเช่นนั้น
  - น้องยังเล็กต้องมีเพื่อนบ้างควมคุมอารมณ์ค่อยบอกค่อยสอนกันไป
  - ติ้องที่ดื้อจนเพื่อเป็นการสั่งสอนให้หลายจำ
  - ตามใจน้องไปก่อน เพราะไม่อยากให้พ่อแม่ว่า

65. “หมอจอยยกเลิกการประชุมวิชาการกับทีมงานพยาบาลทั้งหมด เพราะต้องการกลับไปดูแลลูกชายที่ป่วยมีไข้สูงกะทันหัน แล้วแจ้งทีมพยาบาลว่าจะกำหนดวันประชุมวิชาการใหม่ในภายหลัง” ท่านคิดว่าหมอจอยเป็นคนอย่างไร
1. มีความรับผิดชอบแก้ไขปัญห เฉพาะหน้าได้ดี
  2. รักครอบครัวแต่เห็นแก่ตัว
  3. มีความพอประมาณแต่ไม่มีความรับผิดชอบ
  4. มีความใส่ใจมองการณ์ไกล
  5. เป็นคนรอบคอบวางแผนได้ดี
66. “อรุณรู้สึกป่วยมีไข้เจ็บคอและมีเสมหะ จึงไปพบแพทย์ ส่วนเดือนฉายถูกงัดเดินทางมาพบแพทย์หลังอรุณ แต่ในขณะที่อรุณนั่งรอรับการตรวจ ได้สังเกตเห็นว่าแพทย์ได้ทำการรักษาเดือนฉายก่อนสร้างความไม่พึงพอใจแก่อรุณเป็นอย่างมาก” ท่านมีความคิดเห็นอย่างไรต่อเหตุการณ์นี้
1. ควรรักษาอรุณีก่อน เพราะอรุณเดินทางมาพบแพทย์ก่อน
  2. ควรรักษาอรุณีก่อน เพราะอาการของเดือนฉายไม่มีทางรักษาได้
  3. ควรรักษาอรุณีก่อน เพราะเดือนฉายต้องรอเชรุ่มที่ส่งมาจากโรงพยาบาลอื่น
  4. ควรรักษาเดือนฉายก่อน เพราะอาการของอรุณสามารถให้ยากกลับไปทานได้ไม่ต้องรอพบแพทย์
  5. ควรรักษาเดือนฉายก่อน เพราะอาการของเดือนฉายมีความอันตรายแก่ชีวิตมากกว่า
67. หากท่านได้พบนักกีฬาเหรียญทองโอลิมปิก ท่านควรจะกล่าวชมเชยเขาอย่างไร จึงจะเหมาะสมที่สุด
1. คุณเก่งมากเลย ไม่มีใครเก่งไปกว่าคุณอีกแล้ว
  2. ดีใจมากนะที่ได้พบคนเก่งๆ ระดับโลกอย่างคุณ คุณเยี่ยมจริงๆ
  3. ถึงจะมีคนเคยได้เหรียญแบบคุณแล้ว แต่คุณก็เก่งมากที่มาได้ไกลแบบพวกเขา
  4. คุณเก่งมากๆ เลย ปีหน้ารักษาแชมป์ให้ได้ละกันนะ
  5. ขอแสดงความยินดีด้วยได้ที่หนึ่งว่าง่าย แต่การรักษาตำแหน่งที่หนึ่งนั้นยากกว่า
68. “แก้วตามีความสามารถในการปฏิบัติงานในหน้าที่ได้อย่างดีเยี่ยม แต่ก็ยังมีข้อเสียเล็กๆ น้อยๆ คือในบางครั้งมีความลำเอียง มักจะพูดจาไพเราะ ให้ความช่วยเหลือกับผู้ร่วมงานที่อยู่ในแผนกเดียวกัน แต่กับเพื่อนร่วมงานต่างแผนก มักจะแสดงท่าทีบึ้งตึง ไม่ค่อยให้ความช่วยเหลือในด้านต่างๆ เท่าที่ควร” ท่านมีความเห็นอย่างไรต่อเหตุการณ์นี้
1. หากทำงานในหน้าที่ได้ดี เรื่องอื่นจะมีบกพร่องบ้างเล็กๆ น้อยๆ ไม่เป็นไร
  2. เป็นแบบอย่างที่ไม่ดี ดูไว้เพื่อเรียนรู้แต่ไม่นำไปปฏิบัติตาม
  3. ควรบอกความไม่ดีของแก้วตาให้คนอื่นรู้จะได้ระวังตัว
  4. เป็นคนไม่น่าคบ ควรเลิกคบ
  5. คิดว่าไม่เป็นการลำเอียง เพราะกับเพื่อนร่วมงานในแผนกก็ให้ความช่วยเหลือดี

## เฉลยแนวข้อสอบจริยธรรม ชุดที่ 1

1. **ตอบข้อ 1** เพราะ ควรศึกษาให้รอบคอบก่อนเพื่อผลประโยชน์ของตนเอง เนื่องจากได้รับรางวัลเป็นส่วนลด 500 บาท แต่ต้องเดินทางไปรับรางวัลที่ห้างสรรพสินค้าซึ่งอยู่ห่างไกล อาจจะมีค่าใช้จ่ายจากการเดินทางซึ่งไม่คุ้มค่าได้
2. **ตอบข้อ 2** เพราะ งานกลุ่มจะดำเนินไปได้ดีต้องร่วมมือร่วมใจกัน
3. **ตอบข้อ 1** เพราะ ตกเตือน พร้อมแจ้งถึงเหตุผลที่ตกเตือนเพื่อให้เขาเข้าใจในความผิดที่กระทำให้ไป และเพื่อเป็นการเตือนสติอีกด้วย
4. **ตอบข้อ 5** เพราะ คบที่นิสัยย่อมดีกว่าคบคนที่หน้าตาฐานะ ดังนั้น จึงเลือกคบเพื่อนที่มีน้ำใจและมีมารยาท
5. **ตอบข้อ 4** เพราะ เป็นการกระทำที่ไม่คำนึงถึงความปลอดภัย จึงน่าเป็นห่วงว่าจะเกิดอันตรายได้
6. **ตอบข้อ 5** เพราะ เราต้องศึกษาและหาข้อมูลเพิ่มเติมเกี่ยวกับข่าวดังกล่าวก่อนจึงค่อยตัดสินใจเชื่อ
7. **ตอบข้อ 2** เพราะ ถึงแม้งานนี้จะได้รับค่าชมเชย แต่งานหนักก็ต้องทำให้ดีขึ้นไปอีก เป็นการถ่อมตัว แม้จะทำงานดีแล้ว ก็สามารถปรับปรุงให้ดีขึ้นอีกได้
8. **ตอบข้อ 4** เพราะ เพื่อให้ประชาชนเห็นค่าของงานที่ถูกลิขสิทธิ์และผลิตโดยฝีมือคนไทย
9. **ตอบข้อ 1** เพราะ ควรขยันแต่เนิ่นๆ ทบทวนบทเรียนไม่ให้อาจารย์จะช่วยเร่งให้ได้ เป็นการฝึกความขยัน ความมีวินัยให้ตนเองด้วย
10. **ตอบข้อ 1** เพราะ ค่านิยมของสังคมที่เปลี่ยนไปทำให้คนตัดสินใจทำอะไรที่แย่งได้อย่างไม่ยั้งคัม ซึ่งแตกต่างจากค่านิยมของสังคมในสมัยก่อนที่เรื่องแบบนี้เป็นเรื่องที่น่าอาย ไม่นำมาเปิดเผยในที่สาธารณะ
11. **ตอบข้อ 2** เพราะ การสนับสนุนให้มีการใช้สารเสพติดอย่างถูกต้องตามกฎหมาย ทำให้สารเสพติดหาซื้อได้ง่ายขึ้น ไม่ได้ทำให้อัตราการช้หมเหงทางเพศลดน้อยลง
12. **ตอบข้อ 3** เพราะ การถามการตอบเป็นการแสดงให้เห็นถึงการให้ความสำคัญกับคู่สนทนาที่ดี ส่วนมารยาทการฟังที่ไม่ดี เช่น การพูดแทรกหรือพูดขัด โดยที่ไม่ฟังให้จบ, การฟังโดยไม่โต้ตอบอะไร ฯลฯ ดังนั้น มานพขานรับและถามตอบในระหว่างสนทนาจัดว่าเป็นผู้ฟังและคู่สนทนาที่ดี
13. **ตอบข้อ 1** เพราะ ปัญหาสิ่งแวดล้อมเป็นปัญหาสำคัญของโลก และเป็นปัญหาใกล้ตัวที่เราทุกคนมีส่วนร่วมในการแก้ไขปัญหาได้
14. **ตอบข้อ 4** เพราะ งานที่ดีมีคุณค่าย่อมเป็นประโยชน์ และช่วยแบ่งเบาภาระของคนอื่นได้
15. **ตอบข้อ 5** เพราะ ทักษะชีวิตช่วยให้เราเอาตัวรอด ใช้ชีวิตในสังคมได้
16. **ตอบข้อ 1** เพราะ การตั้งใจจริง มีความมุ่งมั่น อุทิศการณ จะทำให้เป็นแพทย์ที่ดีได้
17. **ตอบข้อ 3** เพราะ คนทำงานด้วยกันควรช่วยเหลือซึ่งกันและกัน
18. **ตอบข้อ 5** เพราะ การวางแผนการใช้เงินอย่างมีสติ การทำบัญชีรายรับรายจ่ายให้เป็นปัจจุบันทุกวันจะทำให้เราทราบว่าเงินถูกนำไปใช้ทำอะไร หมดไปเท่าไร มีเหลือเท่าไร จะช่วยให้เราดำเนินชีวิตต่อไปได้ ชีวิตก็จะไม่เดือดร้อน

Part  
3

ส่วนเชื่อมโยง

## ▶ แนวข้อสอบเชื่อมโยง ชุดที่ 1

### บทความที่ 1

ก่อนหน้านี้การท่องเที่ยวในประเทศไทย ประสบปัญหาทัวร์ศูนย์เหรียญที่สร้างความเอือมระอาให้นักท่องเที่ยวทั้งชาวไทยและต่างประเทศ แม้ว่าทัวร์ศูนย์เหรียญจะทำให้นักท่องเที่ยวชาวจีนในประเทศไทยมีสัดส่วนที่มากขึ้นจนทะลุเป้าที่วางไว้ แต่พฤติกรรมของกรุ๊ปทัวร์เหล่านี้ก็ได้สร้างความวุ่นวายไม่น้อย จึงส่งผลให้ภาพลักษณ์การท่องเที่ยวของไทยนั้นถูกทำลายไปง่ายๆ นอกจากนี้ผู้ประกอบการทัวร์ศูนย์เหรียญในปัจจุบัน ก็ไม่ได้มีแต่คนไทยเท่านั้น แต่กลับมีชาวต่างชาติหันมาประกอบธุรกิจทัวร์ศูนย์เหรียญในไทยอีกด้วย หนึ่งในสภาวะเศรษฐกิจของไทยในขณะนี้คือนโยบายปราบทัวร์ศูนย์เหรียญเหล่านี้ให้หมดสิ้นไปจากประเทศไทยนั่นเอง

หลังจากที่รัฐบาลมีนโยบายปราบทัวร์ศูนย์เหรียญ แม้ว่าจะทำให้กลไกการเฝ้าระวังของผู้ประกอบการที่มีลูกไม้แพรวพราวนั้นลดลง ภาพลักษณ์อันดีงามของการท่องเที่ยวไทยกลับมาดีขึ้น ทว่านโยบายดังกล่าวกลับทำให้เกิดการสูญเสียโดยเฉพาะทางเศรษฐกิจท่องเที่ยวของไทย ที่ผ่านมามีนักท่องเที่ยวชาวจีนมากมายเข้ามาท่องเที่ยวเกี่ยวกับทัวร์ศูนย์เหรียญ แต่หลังจากการปราบทัวร์ดังกล่าว นักท่องเที่ยวก็ยกเลิกทริปต่างๆ โดยฉับพลัน ส่งผลให้นักท่องเที่ยวมีสัดส่วนที่ลดลงเป็นอย่างมาก หลายบริษัททัวร์ต้องหยุดกิจการ รายได้จากการท่องเที่ยวก็ย่อมลดลงไปด้วย

ถึงแม้ว่าเศรษฐกิจการท่องเที่ยวจะชะงักตัว ผู้ประกอบการก็ได้มีการปรับตัวให้เข้ากับสภาวะที่ย่ำแย่ อีกทั้งรัฐบาลก็ได้ยื่นมือเข้ามาช่วย นั่นคือส่งมาตรการลดหย่อนภาษีอันเกิดจากสภาวะทางเศรษฐกิจในขณะนี้ที่ไม่ค่อยจะสู้ดีนักมาสู่เพื่อกระตุ้นยอดนักท่องเที่ยว ซึ่งนับว่าได้รับการตอบรับที่ดี มาตรการดังกล่าวส่งผลให้เกิดการกระตุ้นเศรษฐกิจและการท่องเที่ยวให้ครึกครื้นขึ้นไม่น้อย เหล่าขาซ้อปและนักท่องเที่ยวต่างก็จับจ่ายใช้สอยกันเป็นอย่างมาก ทั้งในช่วงเทศกาลและนอกเทศกาล

ผู้ประกอบการทั้งรายใหญ่และรายย่อยต่างจัดไม้ตายมาแข่งขันกันอย่างไม่มีใครยอมใครเพื่อกระตุ้นการท่องเที่ยว ยกตัวอย่างเช่น มีการประชาสัมพันธ์แหล่งท่องเที่ยวทางโซเชียลมีเดียเพื่อดึงดูดความสนใจของนักท่องเที่ยวบนโลกอินเทอร์เน็ต การจัดแคมเปญทางการตลาด และจัดโปรโมชั่น ลด แลก แจก แถม ซึ่งผู้ประกอบการกิจการแต่ละแห่งต่างก็ทำโปรโมชั่นเหล่านี้เพื่อดึงดูดลูกค้า อีกหนึ่งกลยุทธ์การแข่งขันของผู้ประกอบการก็คือ การบริการและอำนวยความสะดวกให้นักท่องเที่ยว เช่น บริการรับส่งที่สนามบินโดยไม่คิดค่าใช้จ่าย เป็นต้น หากรีสอร์ทเล็กๆ บางแห่งมีบริการนี้ก็ทำให้นักท่องเที่ยวสนใจเข้าพักมากกว่ารีสอร์ทอื่นๆ อย่างไรก็ตามกลยุทธ์ทั้งสี่ประการก็ทำให้เกิดการกระตุ้นการท่องเที่ยว นักท่องเที่ยวมีปริมาณที่มากขึ้น รวมถึงยังส่งผลให้เม็ดเงินถูกกระจายลงสู่ภูมิภาค

ที่ว่างสำหรับร่างแผนภูมิหรือคำตอบ

ตัวอย่างหนึ่งข้อ

ตารางสรุปข้อความที่กำหนดและเลขกำกับของบทความที่ 1 และที่ว่างสำหรับร่างคำตอบ

เลขกำกับ	ข้อความที่กำหนด	ที่ว่างสำหรับร่างคำตอบ
01	การจัดแคมเปญทางการตลาด	
02	การจัดโปรโมชั่น	
03	การบริการนักท่องเที่ยว	
04	การประชาสัมพันธ์แหล่งท่องเที่ยว	
05	การแข่งขันของผู้ประกอบการ	
06	กิจกรรมท้องถิ่น	
07	การจัดเทศกาลท้องถิ่น	
08	ผลิตภัณฑ์โอท็อป	
09	แข่งวิ่งมาราธอน	
10	แข่งขันกีฬาฟุตบอล	
11	กระจายเม็ดเงินสู่ภูมิภาค	
12	การกระตุ้นการท่องเที่ยว	
13	มาตรการลดหย่อนภาษี	
14	สภาวะทางเศรษฐกิจ	
15	การเก็บภาษีของกรมสรรพสามิต	
16	สัดส่วนนักท่องเที่ยวลดลง	
17	นโยบายปราบทัวร์ศูนย์เหรียญ	
18	การสูญเสียทางเศรษฐกิจ	
19	ราคาน้ำมันสูงขึ้น	
20	การกระตุ้นเศรษฐกิจ	

เฉลยคำตอบ : หน้า 390



## เฉลยแนวข้อสอบเชื่อมโยง ชุดที่ 1

### บทความที่ 1

ก่อนหน้าการท่องเที่ยวในประเทศไทย ประสบปัญหาทัวร์ศูนย์เหรียญที่สร้างความเอือมระอาให้นักท่องเที่ยวทั้งชาวไทยและต่างประเทศ แม้ว่าทัวร์ศูนย์เหรียญจะให้นักท่องเที่ยวชาวจีนในประเทศไทยมีส่วนที่มากขึ้นจนทะลุเป้าที่วางไว้ แต่พฤติกรรมของกรู๊ปทัวร์เหล่านี้ก็ได้สร้างความวุ่นวายไม่น้อย จึงส่งผลให้ภาพลักษณ์การท่องเที่ยวของไทยนั้นถูกทำลายไปเรื่อยๆ นอกจากนี้ผู้ประกอบการทัวร์ศูนย์เหรียญในปัจจุบัน ก็ไม่ได้มีแต่คนไทยเท่านั้น แต่กลับมีชาวต่างชาติหันมาประกอบธุรกิจทัวร์ศูนย์เหรียญในไทยอีกด้วย หนึ่งใน สถานะเศรษฐกิจของไทย ในขณะนี้ก็คือ นโยบายปราบทัวร์ศูนย์เหรียญ เหล่านี้ให้หมดสิ้นไปจากประเทศไทยนั่นเอง

	องค์ประกอบใหญ่		องค์ประกอบย่อย
ข้อความ	สถานะเศรษฐกิจของไทย	→	นโยบายปราบทัวร์ศูนย์เหรียญ
สัญลักษณ์	14	→	17D

หลังจากที่รัฐบาลมีนโยบายปราบทัวร์ศูนย์เหรียญ แม้ว่าจะทำให้กลไกการไถ่ราคาของผู้ประกอบการที่มีลูกไม้แพรวพราวนั้นลดลง ภาพลักษณ์อันดีงามของการท่องเที่ยวไทยกลับมาดีขึ้น ทว่า นโยบายดังกล่าว กลับ ทำให้เกิด การสูญเสียโดยเฉพาะทางเศรษฐกิจ ของการท่องเที่ยวของไทย ที่ผ่านมามีนักท่องเที่ยวชาวจีนมากมายเข้ามาท่องเที่ยวเกี่ยวกับทัวร์ศูนย์เหรียญ

	เหตุ		ผล
ข้อความ	นโยบายปราบทัวร์ศูนย์เหรียญ	→	การสูญเสียทางเศรษฐกิจ
สัญลักษณ์	17	→	18A

แต่หลังจาก การปราบทัวร์ดังกล่าว นักท่องเที่ยวก็ยกเลิกทริปต่างๆ โดยฉับพลัน ส่งผลให้ นักท่องเที่ยวมีส่วนที่ลดลง เป็นอย่างมาก หลายบริษัททัวร์ต้องหยุดกิจการ รายได้จากการท่องเที่ยวก็ย่อมลดลงไปด้วย

	เหตุ		ผล
ข้อความ	นโยบายปราบทัวร์ศูนย์เหรียญ	→	สัดส่วนนักท่องเที่ยวลดลง
สัญลักษณ์	17	→	16A

